



AdviesBureau voor Marketing & Onderzoek

Afdeling van VEKMO nv

Onderzoek en advies detailhandel

Ruimtelijk-economisch  
Distributie-planologisch  
Sociaal-economisch  
Marketing

# DETAILHANDELSONDERZOEK OOST-VLAANDEREN

## GEMEENTEFICHE KRUIBEKE

**MAART 2013**

---

**ABM – Afdeling van VEKMO nv**

Maatschappelijke zetel :

°**Brugge** : Sint-Clarastraat 48, 8000 Brugge  
BTW BE 0473.588.048 - RPR Brugge - KBC 470-051

Bijkantoren :

°**Leuven** : Diestsevest 82, 3000 Leuven  
°**Brugge** : Jan Breydellaan 107, 8200 Brugge

e-mail : [info@vekmo.be](mailto:info@vekmo.be)

Tel. (016) 24 65 10 – Fax (016) 24 65 19  
Tel. (050) 47 47 08 – Fax (050) 47 47 09



# 1 AANBODZIJDE FUSIEGEMEENTE KRUIBEKE

## BEVOLKINGSEVOLUTIE- & DICHTHEID – GEZINNEN

	Aantal inwoners per		% evolutie	Aantal gezinnen per 01/01/2009	Gezinsgrootte per 01/01/2009	Bevolkingsdichtheid (inw.km²)
	1/01/1999	1/01/2009				
Kruikebe	14.493	15.642	107,9	6.362	2,46	474
Beveren	45.121	46.084	102,1	18.901	2,44	307
Sint-Gillis-Waas	17.176	18.420	107,2	7.178	2,57	335
Sint-Niklaas	68.119	71.062	104,3	30.062	2,36	846
Temse	25.409	27.748	109,2	11.195	2,48	694
Arr. Sint-Niklaas	223.337	235.064	105,3	96.236	2,44	495
Oost-Vlaanderen	1.359.702	1.420.415	104,5	603.070	2,36	476
Vlaams Gewest	5.926.838	6.208.877	104,8	2.604.786	2,38	458
Rijk	10.213.752	10.753.080	105,3	4.612.914	2,33	352

Bron: NIS / bevolkingsstatistieken – berekening ABM

## LEEFTIJDSTRUCTUUR PER 01/01/2009 (in %)

	<14 jr	15-24 jr	25-44jr	45-64jr	>65jr
Kruikebe	18,3	11,9	27,4	26,8	15,6
Arr. Sint-Niklaas	17,1	11,8	27,0	26,9	17,2
Oost-Vlaanderen	16,2	11,4	27,8	26,8	17,9
Vlaams Gewest	16,1	11,8	26,9	27,3	18,0
Rijk	16,9	12,1	27,3	26,6	17,1

Bron: NIS / bevolkingsstatistieken – berekening ABM

## SPREIDING DEELGEMEENTEN

Deelgemeenten van Kruikebe	1/01/2009	
	Aantal inwoners	%
Kruikebe	7.248	46,3
Bazel	5.369	34,3
Rupelmonde	3.016	19,3
Niet te lokaliseren	9	0,1
<b>Totaal</b>	<b>15.642</b>	<b>100,0</b>

Bron: NIS / bevolkingsstatistieken – berekening ABM

## INKOMEN

	Inkomen van 2009			
	Ink/inw.	Rijk=100	Ink/aangifte	Rijk = 100
Kruikebe	€ 16.803	107,3	€ 29.499	107,9
Arr. Sint-Niklaas	€ 16.459	105,1	€ 28.791	105,3
Oost-Vlaanderen	€ 16.871	107,7	€ 28.871	105,6
Vlaams Gewest	€ 16.620	106,1	€ 28.733	105,1
Rijk	€ 15.660	100,0	€ 27.339	100,0

Bron: NIS – financiële statistieken - berekening ABM

In de fusiegemeente Kruibeke werden **250 handelspanden** weerhouden, verdeeld over :

- 30 convenience-winkels (12,00 %)
- 28 shopping-winkels (11,20 %)
- 35 specialty-winkels (14,00 %)
- 139 diensten (55,60 %)
- 18 leegstaande panden (7,20 %).

De **93 "winkels"** representeren een totale netto handelsoppervlakte van 15.988 m<sup>2</sup>, verdeeld over :

- 4.715 m<sup>2</sup> convenience-oppervlakte (29,49 %), énkél overdekt;
- 5.596 m<sup>2</sup> shopping-oppervlakte (35,00 %), waarvan 150 m<sup>2</sup> in open lucht;
- 5.677 m<sup>2</sup> specialty-oppervlakte (35,51 %), waarvan 350 m<sup>2</sup> in open lucht.

**VERDELING NETTO HANDELSOPPERVLAKTE VAN DE WINKELS NAAR DEELGEMEENTE :**

Assortimentsgroep	Deelgemeente Bazel	Deelgemeente Kruibeke	Deelgemeente Rupelmonde
Convenience	709 m <sup>2</sup> (8 panden)	2.707 m <sup>2</sup> (17 panden)	1.299 m <sup>2</sup> (5 panden)
Shopping	368 m <sup>2</sup> (5 panden)	4.940 m <sup>2</sup> (17 panden)	288 m <sup>2</sup> (6 panden)
Specialty	1.965 m <sup>2</sup> (15 panden)	3.469 m <sup>2</sup> (16 panden)	243 m <sup>2</sup> (4 panden)
<b>Totaal</b>	<b>3.042 m<sup>2</sup></b> <b>(28 panden)</b>	<b>11.116 m<sup>2</sup></b> <b>(50 panden)</b>	<b>1.830 m<sup>2</sup></b> <b>(15 panden)</b>

**De bezetting van het handelsapparaat te Kruibeke geeft :**

Bezetting van het handelsapparaat te Kruibeke

Assortimentsgroep	Aantal vestigingen per 1.000 inwoners Kruibeke	Aantal vestigingen per 1.000 inwoners in de provincie	M <sup>2</sup> winkelvloeroppervlakte per 1.000 inwoners Kruibeke	M <sup>2</sup> winkelvloeroppervlakte per 1.000 inwoners in de provincie
Convenience	1,87	2,25	293,29 m <sup>2</sup>	363,33 m <sup>2</sup>
Shopping	1,74	3,03	348,10 m <sup>2</sup>	852,77 m <sup>2</sup>
Specialty	2,18	2,61	353,14 m <sup>2</sup>	636,72 m <sup>2</sup>
<b>Winkels totaal</b>	<b>5,79</b>	<b>7,89</b>	<b>994,53 m<sup>2</sup></b>	<b>1.852,82 m<sup>2</sup></b>
Horeca	3,17	3,59		
Overige diensten	5,47	6,34		
Leegstand	1,12	1,30		
<b>Algemeen Totaal</b>	<b>15,55</b>	<b>19,13</b>		

Een vergelijking met een vorige inventarisatie van het handelsapparaat (EROV-studie naar de Aanbodzijde in 2002) is niet echt mogelijk, gezien toen geen gegevens beschikbaar waren voor het volledige grondgebied van de fusiegemeente.

De hoogste winkeldichtheden (# handelspanden / huisnummers in de straat) in de deelgemeente Kruibeke worden genoteerd op het O. L. Vrouwplein (73,9 %), Langestraat (22,9 %), Burchtstraat (18,8 %) en Bazelstraat (13,0 %). In de deekern Bazel is dit het geval op het Kon. Astridkplein (28,6 %), Dorpstraat (20,0 %), Kruibekestraat (12,9 %) en Rupelmondestraat (9,6 %). In Rupelmonde tenslotte ligt de dichtheid het hoogst op het Mercatorplein (33,3 %), de Kloosterstraat (14,9 %) en de G. De Cremerstraat (9,9 %).

**Overzicht van het aanbod inzake supermarkten en superettes in de fusiegemeente Kruibeke :**

Aanbod supermarkten / superettes te Kruibeke

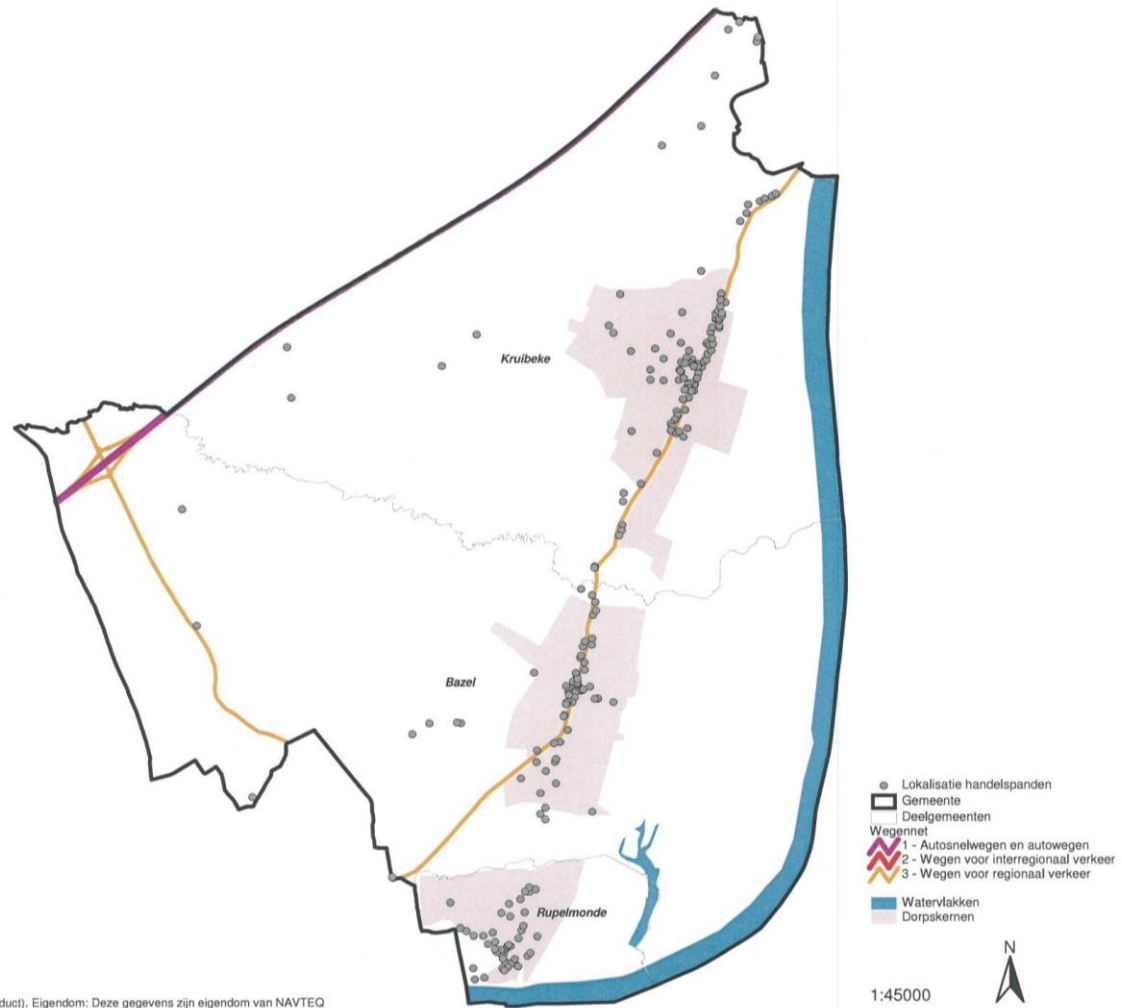
Embleem	Adres	Deelgemeente	Oppervlakte
AD Delhaize	Bazelstraat 209	Kruibeke	1.000 m <sup>2</sup>
Aldi	Bazelstraat 263	Kruibeke	650 m <sup>2</sup>
GB Carrefour	G. de Cremerstraat 103	Rupelmonde	1.200 m <sup>2</sup>
<b>Totaal supermarkten</b>	<b>2.850 m<sup>2</sup> (= 177,3 m<sup>2</sup> per 1.000 inwoners versus 254,4 m<sup>2</sup> gemiddeld in de provincie)</b>		
Proxy Delhaize	Rupelmondestraat 18	Bazel	320 m <sup>2</sup>
<b>Totaal superettes</b>	<b>320 m<sup>2</sup> (= 19,9 m<sup>2</sup> per 1.000 inwoners versus 21,4 m<sup>2</sup> gemiddeld in de provincie)</b>		

In totaal telt de fusiegemeente Kruibeke dus 2.850 m<sup>2</sup> aan oppervlakte supermarkten en 320 m<sup>2</sup> aan superettes. In termen van bezettingsgraad (= m<sup>2</sup>/1.000 inwoners) betekent dit 177,3 m<sup>2</sup> supermarkt en 19,9 m<sup>2</sup> superette.

In vergelijking met een vorige inventarisatie van het handelsapparaat (EROV-studie naar de Aanbodzijde in 2002), stellen we een stijging van de globale bezettingsgraad vast met 25,4 m<sup>2</sup>, zijnde een stijging met 35,0 m<sup>2</sup> supermarkt en een daling met 9,6 m<sup>2</sup> superette.

## Fusiegemeente Kruiseke

Lokalisatie handelspanden



Bron : NAVSTREETS (native) Vector, 2011.3 (AGIV-product). Eigendom: Deze gegevens zijn eigendom van NAVTEQ

## 2 VRAAGZIJDIGE FUSIEGEMEENTE KRUIBEKE

### KOOPGERICHTHEID

De commerciële positie van Kruibeke wordt bepaald door de mate waarin gezinnen zich richten tot het handelaanbod van Kruibeke. Deze gerichtheid drukt zich uit in koopbinding, koopvlucht en koopattractie, respectievelijk voor aankopen convenience, shopping en specialty.

In de volgende tabellen wordt, voor wat betreft de inwoners van Kruibeke, inzicht verschaft in de **koopbinding** ("wat wordt besteed bij het handelsapparaat van Kruibeke") en de **koopvlucht** ("wat wordt besteed bij het handelsapparaat van andere centra").

Hiertoe worden de bestedingen vanwege respondenten die recent (het laatste jaar) aankopen hebben verricht in rekening gebracht. Behalve bij het reguliere detailhandelsapparaat van Kruibeke kunnen bestedingen ook nog verricht worden via alternatieve circuits zoals "E-commerce" en de "openbare markt". Tenslotte is het mogelijk dat bepaalde assortimenten recent niet werden aangekocht, vandaar een rubriek "N.v.t." onderaan de tabel.

Het totaal (100 % in de tabel) heeft betrekking op alle ondervraagde respondenten uit Kruibeke, onafgezien of deze al dan niet recent aankopen hebben verricht.

#### KOOPBINDING EN KOOPVLUCHT CONVENIENCE

Inwoners van Kruibeke kopen te (N = alle respondenten)	Algemene voeding & dranken	Verswaren	Totaal convenience
<b>Kruibeke (koopbinding)</b>	<b>77,6 %</b>	<b>81,2 %</b>	<b>79,1 %</b>
Temse	14,3 %	8,7 %	12,0 %
Antwerpen	4,9 %	3,8 %	4,4 %
Beveren	2,4 %	2,9 %	2,6 %
Koopcenter Sint-Niklaas (Waasland Shopping)	0,4 %	1,7 %	0,9 %
Andere	0,4 %	1,7 %	0,9 %
<b>Totaal koopvlucht</b>	<b>22,4 %</b>	<b>18,8 %</b>	<b>20,9 %</b>
E-Commerce	0,0 %	0,0 %	0,0 %
Openbare markt	0,0 %	0,0 %	0,0 %
N.v.t.	0,0 %	0,0 %	0,0 %
<b>Totaal</b>	<b>100,0 %</b>	<b>100,0 %</b>	<b>100,0 %</b>





**KOOPBINDING EN KOOPVLUCHT SPECIALTY**

Inwoners van Kruikebe kopen te (N = alle respondenten)	Electrische & huishoudelijke apparaten	Art. inrichting woning	Juwelen & horloges	Fotografische & optische art.	Fiets- & autoaccessoires	Totaal specialty
<b>Kruikebe (koopbinding)</b>	<b>36,7 %</b>	<b>5,2 %</b>	<b>10,5 %</b>	<b>55,0 %</b>	<b>39,9 %</b>	<b>22,9 %</b>
Koopcenter Sint-Niklaas (Waasland Shopping)	30,3 %	7,9 %	15,0 %	14,6 %	0,0 %	15,3 %
Antwerpen	9,1 %	8,4 %	19,8 %	7,0 %	8,6 %	9,1 %
Overige Sint-Niklaas	0,0 %	10,8 %	0,0 %	1,8 %	10,1 %	6,1 %
Temse	6,8 %	1,7 %	1,7 %	5,3 %	19,0 %	5,6 %
Beveren	1,7 %	0,0 %	2,3 %	2,3 %	6,9 %	1,6 %
Puurs	1,7 %	0,0 %	0,0 %	0,0 %	0,0 %	0,6 %
Andere	1,7 %	2,2 %	0,0 %	1,8 %	0,0 %	1,7 %
<b>Totaal koopvlucht</b>	<b>51,4 %</b>	<b>31,0 %</b>	<b>38,8 %</b>	<b>32,7 %</b>	<b>44,6 %</b>	<b>39,9 %</b>
E-Commerce	0,0 %	0,0 %	0,0 %	3,5 %	0,0 %	0,2 %
Openbare markt	0,0 %	0,0 %	0,0 %	0,0 %	0,0 %	0,0 %
N.v.t.	11,9 %	63,8 %	50,7 %	8,8 %	15,5 %	36,9 %
<b>Totaal</b>	<b>100,0 %</b>	<b>100,0 %</b>	<b>100,0 %</b>	<b>100,0 %</b>	<b>100,0 %</b>	<b>100,0 %</b>

**KOOPBINDING EN KOOPVLUCHT TOTAAL**

Inwoners van Kruikebe kopen te (N = alle respondenten)	Totaal
<b>Kruikebe (koopbinding)</b>	<b>48,3 %</b>
Koopcenter Sint-Niklaas (Waasland Shopping)	9,9 %
Temse	9,2 %
Antwerpen	9,2 %
Beveren	3,6 %
Overige Sint-Niklaas	2,7 %
Puurs	0,1 %
Andere	1,5 %
<b>Totaal koopvlucht</b>	<b>36,3 %</b>
E-Commerce	0,2 %
Openbare markt	0,1 %
N.v.t.	15,2 %
<b>Totaal</b>	<b>100,0 %</b>

## **KOOPATTRACTIE**

De **koopattractie** is de mate waarin inwoners van een andere gemeente goederen aankopen te Kruibeke. Als basis voor de berekening van de koopattractie worden uiteraard enkel de respondenten in rekening gebracht die recent (het laatste jaar) deze aankopen hebben verricht. Hierbij werden deze koopgerichtheden omgezet in “bestedingsvolumes”, verricht bij het detailhandelsapparaat van Kruibeke (dus ook exclusief E-commerce en de openbare markt). Aangezien traditioneel de shopping-assortimenten beschouwd worden als de “graadmeter” voor de commerciële uitstraling van een centrum, worden in principe de aangetrokken gemeenten weergegeven, voor zover Kruibeke er een “marktaandeel” haalt van minstens 5 %.

**Dit is, in het geval van Kruibeke, evenwel in geen enkele gemeente het geval.**

Op basis van de genoteerde shopping-gerichtheid op Kruibeke werd de huidige “omzet” van het detailhandelsapparaat te Kruibeke inzake **shopping** berekend.

Deze bedraagt **5.614 inwonersequivalenten (I.E.)**.

Eén inwonersequivalent staat gelijk aan een gemiddeld persoon die zijn volledig budget aan shopping in Kruibeke zou verrichten (berekend op basis van huishoudbudgetonderzoek).

Met 5.614 I.E. komt **Kruibeke** op de **34° plaats** in de commercieel-hiërarchische structuur van Oost-Vlaanderen. **Kruibeke kan dan ook als een centrum met een lokale verzorgingsfunctie worden aanzien.**