



AdviesBureau voor Marketing & Onderzoek

Afdeling van VEKMO nv

Onderzoek en advies detailhandel

Ruimtelijk-economisch
Distributie-planologisch
Sociaal-economisch
Marketing

DETAILHANDELSONDERZOEK OOST-VLAANDEREN

GEMEENTEFICHE WORTEGEM-PETEGEM

MAART 2013

ABM – Afdeling van VEKMO nv

Maatschappelijke zetel :

°**Brugge** : Sint-Clarastraat 48, 8000 Brugge
BTW BE 0473.588.048 - RPR Brugge - KBC 470-051

Bijkantoren :

°**Leuven** : Diestsevest 82, 3000 Leuven
°**Brugge** : Jan Breydellaan 107, 8200 Brugge

e-mail : info@vekmo.be

Tel. (016) 24 65 10 – Fax (016) 24 65 19
Tel. (050) 47 47 08 – Fax (050) 47 47 09



1 AANBODZIJDE FUSIEGEMEENTE

WORTEGEM-PETEGEM

BEVOLKINGSEVOLUTIE- & DICHTHEID – GEZINNEN

	Aantal inwoners per		% evolutie	Aantal gezinnen per 01/01/2009	Gezinsgrootte per 01/01/2009	Bevolkingsdichtheid (inw./km ²)
	1/01/1999	1/01/2009				
Wortegem-Petegem	6.074	6.300	103,7	2.421	2,60	150
Kluisbergen	6.113	6.443	105,4	2572	2,51	215
Kruishoutem	7.844	8.150	103,9	3138	2,60	173
Oudenaarde	27.560	29.351	106,5	12.384	2,37	432
Arr. Oudenaarde	114.135	119.114	104,4	48.286	2,47	284
Oost-Vlaanderen	1.359.702	1.420.415	104,5	603.070	2,36	476
Vlaams Gewest	5.926.838	6.208.877	104,8	2.604.786	2,38	458
Rijk	10.213.752	10.753.080	105,3	4.612.914	2,33	352

Bron: NIS / bevolkingsstatistieken – berekening ABM

LEEFTIJDSTRUCTUUR PER 01/01/2009 (in %)

	<14 jr	15-24 jr	25-44jr	45-64jr	>65jr
Wortegem-Petegem	17,3	12,0	26,8	27,6	16,2
Arr. Oudenaarde	16,9	11,4	26,7	26,3	18,7
Oost-Vlaanderen	16,2	11,4	27,8	26,8	17,9
Vlaams Gewest	16,1	11,8	26,9	27,3	18,0
Rijk	16,9	12,1	27,3	26,6	17,1

Bron: NIS / bevolkingsstatistieken – berekening ABM

SPREIDING DEELGEMEENTEN

Deelgemeenten van Wortegem-Petegem	1/01/2009	
	Aantal inwoners	%
Petegem	1.992	31,6
Wortegem	2.089	33,2
Moregem + Ooike	1.132	18,0
Elsegem	1.063	16,9
Niet te lokaliseren	24	0,4
Totaal	6.300	100,0

Bron: NIS / bevolkingsstatistieken – berekening ABM

INKOMEN

	Inkomen van 2009			
	Ink/inw.	Rijk=100	Ink/aangifte	Rijk = 100
Wortegem-Petegem	€ 17.289	110,4	€ 31.700	116,0
Arr. Oudenaarde	€ 16.242	103,7	€ 28.436	104,0
Oost-Vlaanderen	€ 16.871	107,7	€ 28.871	105,6
Vlaams Gewest	€ 16.620	106,1	€ 28.733	105,1
Rijk	€ 15.660	100,0	€ 27.339	100,0

Bron: NIS – financiële statistieken - berekening ABM

In de fusiegemeente Wortegem-Petegem werden 59 handelspanden weerhouden, verdeeld over :

- 1 convenience-winkel (1,69 %)
- 4 shopping-winkels (6,78 %)
- 9 specialty-winkels (15,25 %)
- 44 diensten (74,58 %)
- 1 leegstaand pand (1,69 %).

De 14 "winkels" representeren een totale netto handelsoppervlakte van 1.358 m², verdeeld over :

- 24 m² convenience-oppervlakte (1,76 %), énkél overdekt;
- 128 m² shopping-oppervlakte (9,43 %), énkél overdekt;
- 1.206 m² specialty-oppervlakte (88,81 %), waarvan 160 m² in open lucht.

VERDELING NETTO HANDELSOPPERVLAKTE VAN DE WINKELS NAAR DEELGEBIED :

Assortimentsgroep	Deelgemeente Wortegem	Deelgemeente Petegem	Deelgemeente Moregem/Ooike	Deelgemeente Elsegem
Convenience	24 m ² (1 pand)	0 m ²	0 m ²	0 m ²
Shopping	48 m ² (1 pand)	80 m ² (3 panden)	0 m ²	0 m ²
Specialty	652 m ² (5 panden)	479 m ² (3 panden)	0 m ²	75 m ² (1 pand)
Totaal	724 m² (7 panden)	559 m² (6 panden)	0 m²	75 m² (1 pand)

De bezetting van het handelsapparaat te Wortegem-Petegem geeft :

Bezetting van het handelsapparaat te Wortegem-Petegem

Assortimentsgroep	Aantal vestigingen per 1.000 inwoners Wortegem-Petegem	Aantal vestigingen per 1.000 inwoners in de provincie	M ² winkelvloeroppervlakte per 1.000 inwoners Wortegem-Petegem	M ² winkelvloeroppervlakte per 1.000 inwoners in de provincie
Convenience	0,16	2,25	3,82 m ²	363,33 m ²
Shopping	0,64	3,03	20,36 m ²	852,77 m ²
Specialty	1,43	2,61	191,85 m ²	636,72 m ²
Winkels totaal	2,23	7,89	216,04 m²	1.852,82 m²
Horeca	2,86	3,59		
Wortegem-Petegem	4,14	6,34		
Leegstand	0,16	1,30		
Algemeen Totaal	9,39	19,13		

In vergelijking met een vorige inventarisatie van het handelsapparaat (EROV-studie naar de Aanbodzijde in 2002), stellen we globaal een daling van de netto handelsoppervlakte vast met 78,8 %, verdeeld over :

- Deelgemeente Wortegem - 83,9 %
- Deelgemeente Petegem - 51,2 %
- Overige deelgemeenten - 90,2 %.

Omwille van de beperkte oppervlaktes waarop deze evolutiecijfers betrekking hebben, dienen deze met een korreltje zout genomen te worden.

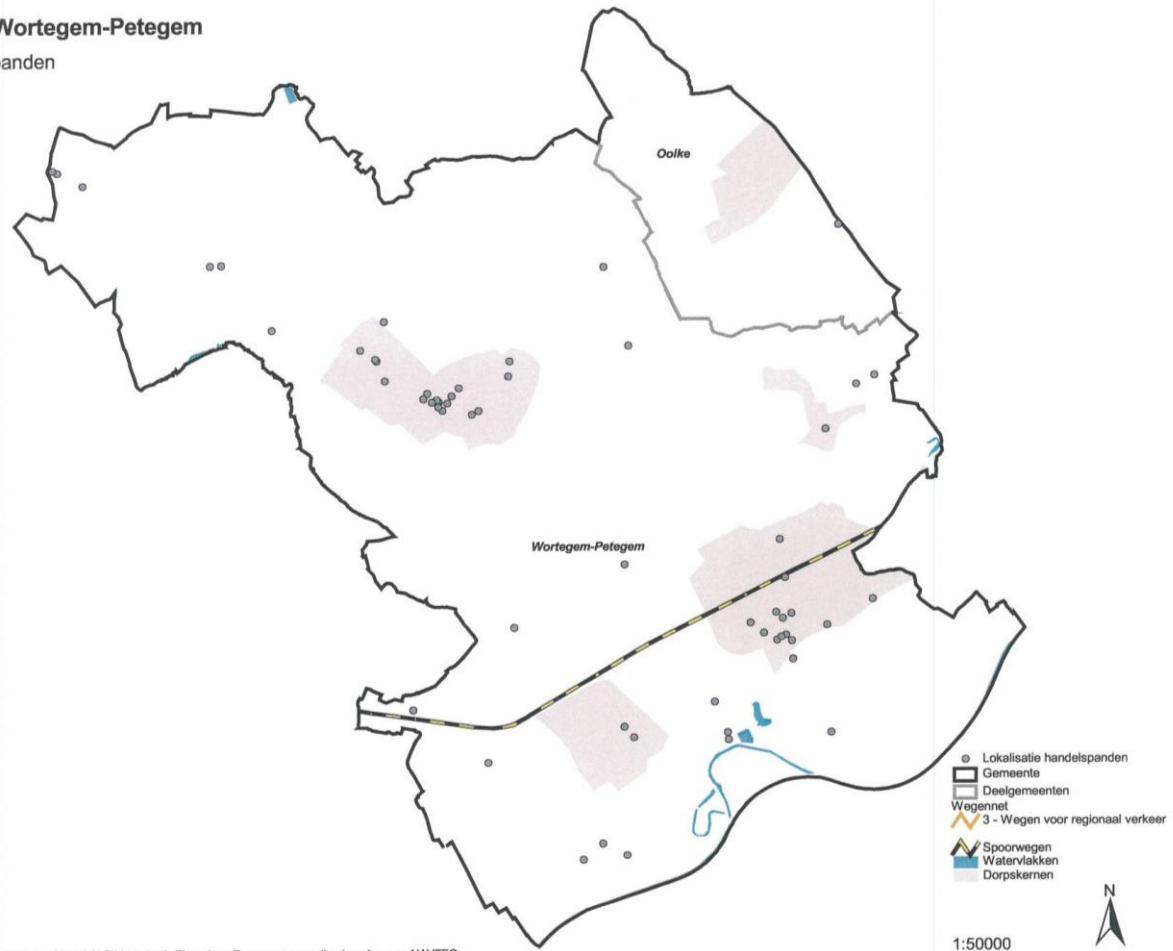
Veel heeft immers te maken met de aanwezigheid van enkele "specialty-zaken" met grotere oppervlaktes in de inventarisatie 2002 die nu niet meer werden weerhouden.

Ook met betrekking tot de winkeldichtheid (# handelspanden / huisnummers in de straat) dient eenzelfde voorzichtigheid ingebouwd. "Hoogste" concentraties noteren we op Wortegemplein (16,7 %), Petegemplein (10,3 %), Waregemseweg (8,1 %) en Oudenaardsweg (6,5 %).

Het **aanbod inzake supermarkten en superettes** in de fusiegemeente Wortegem-Petegem is, net zoals dit het geval was bij de vorige inventarisatie van het handelsapparaat (EROV-studie naar de Aanbodzijde in 2002) **nihil** (er worden op het grondgebied van Wortegem-Petegem geen supermarkten / superettes genoteerd).

Fusiegemeente Wortegem-Petegem

Lokalisatie handelspanden



Bron : NAVSTREETS (native) Vector, 2011.3 (AGIV-product). Eigendom: Deze gegevens zijn eigendom van NAVTEQ

2 VRAAGZIJDIGE FUSIEGEMEENTE WORTEGEM-PETEGEM

KOOPGERICHTHEID

De commerciële positie van Wortegem-Petegem wordt bepaald door de mate waarin gezinnen zich richten tot het handelsaanbod van Wortegem-Petegem. Deze gerichtheid drukt zich uit in koopbinding, koopvlucht en koopattractie, respectievelijk voor aankopen convenience, shopping en specialty.

In de volgende tabellen wordt, voor wat betreft de inwoners van Wortegem-Petegem, inzicht verschaft in de **koopbinding** (“wat wordt besteed bij het handelsapparaat van Wortegem-Petegem”) en de **koopvlucht** (“wat wordt besteed bij het handelsapparaat van andere centra”).

Hiertoe worden de bestedingen vanwege respondenten die recent (het laatste jaar) aankopen hebben verricht in rekening gebracht. Behalve bij het reguliere detailhandelsapparaat van Wortegem-Petegem kunnen bestedingen ook nog verricht worden via alternatieve circuits zoals “E-commerce” en de “openbare markt”. Tenslotte is het mogelijk dat bepaalde assortimenten recent niet werden aangekocht, vandaar een rubriek “N.v.t.” onderaan de tabel.

Het totaal (100 % in de tabel) heeft betrekking op alle ondervraagde respondenten uit Wortegem-Petegem, onafgezien of deze al dan niet recent aankopen hebben verricht.

KOOPBINDING EN KOOPVLUCHT CONVENIENCE

Inwoners van Wortegem-Petegem kopen te (N = alle respondenten)	Algemene voeding & dranken	Verswaren	Totaal convenience
Wortegem-Petegem (koopbinding)	4,3 %	4,2 %	4,3 %
Oudenaarde	52,2 %	30,9 %	43,4 %
Waregem	26,1 %	25,4 %	25,8 %
Avelgem	13,0 %	8,5 %	11,2 %
Anzegem	4,3 %	4,2 %	4,3 %
Kruishoutem	0,0 %	4,2 %	1,7 %
Gent	0,0 %	1,2 %	0,5 %
Andere	0,0 %	4,2 %	1,7 %
Totaal koopvlucht	95,7 %	78,8 %	88,7 %
E-Commerce	0,0 %	0,0 %	0,0 %
Openbare markt	0,0 %	12,7 %	5,2 %
N.v.t.	0,0 %	4,2 %	1,7 %
Totaal	100,0 %	100,0 %	100,0 %

KOOPBINDING EN KOOPVLUCHT SPECIALTY

Inwoners van Wortegem-Petegem kopen te (N = alle respondenten)	Electrische & huishoudelijke apparaten	Art. inrichting woning	Juwelen & horloges	Fotografische & optische art.	Fiets- & autoaccessoires	Totaal specialty
Wortegem-Petegem (koopbinding)	26,5 %	4,2 %	4,3 %	0,0 %	8,5 %	12,0 %
Oudenaarde	8,8 %	9,6 %	34,8 %	38,6 %	33,9 %	14,8 %
Makro-Eke	8,8 %	8,4 %	0,0 %	0,0 %	0,0 %	6,7 %
Waregem	0,0 %	8,4 %	13,0 %	8,6 %	14,0 %	6,4 %
Gent	4,4 %	8,4 %	0,0 %	5,6 %	4,2 %	6,0 %
Anzegem	0,0 %	8,4 %	0,0 %	0,0 %	8,5 %	4,7 %
Ronse	0,0 %	4,2 %	0,0 %	0,0 %	0,0 %	1,9 %
Kortrijk	0,0 %	2,4 %	0,0 %	0,0 %	0,0 %	1,1 %
Andere	26,5 %	4,2 %	4,3 %	0,0 %	5,5 %	11,7 %
Totaal koopvlucht	48,5 %	53,9 %	52,2 %	52,8 %	66,1 %	53,3 %
E-Commerce	4,4 %	0,0 %	0,0 %	0,0 %	0,0 %	1,5 %
Openbare markt	0,0 %	0,0 %	0,0 %	0,0 %	0,0 %	0,0 %
N.v.t.	20,6 %	41,9 %	43,5 %	47,2 %	25,4 %	33,2 %
Totaal	100,0 %	100,0 %	100,0 %	100,0 %	100,0 %	100,0 %

KOOPBINDING EN KOOPVLUCHT TOTAAL

Inwoners van Wortegem-Petegem kopen te (N = alle respondenten)	Totaal
Wortegem-Petegem (koopbinding)	6,5 %
Oudenaarde	35,9 %
Waregem	17,5 %
Avelgem	5,1 %
Makro-Eke	4,6 %
Anzegem	3,7 %
Gent	2,3 %
Kortrijk	1,3 %
Kruishoutem	0,8 %
Ronse	0,4 %
Andere	4,6 %
Totaal koopbinding	76,1 %
E-Commerce	0,3 %
Openbare markt	2,3 %
N.v.t.	14,8 %
Totaal	100,0 %

KOOPATTRACTIE

De **koopattractie** is de mate waarin inwoners van een andere gemeente goederen aankopen te Wortegem-Petegem. Als basis voor de berekening van de koopattractie worden uiteraard enkel de respondenten in rekening gebracht die recent (het laatste jaar) deze aankopen hebben verricht. Hierbij werden deze koopgerichtheden omgezet in “bestedingsvolumes”, verricht bij het detailhandelsapparaat van Wortegem-Petegem (dus ook exclusief E-commerce en de openbare markt).

Aangezien traditioneel de shopping-assortimenten beschouwd worden als de “graadmeter” voor de commerciële uitstraling van een centrum, worden in principe de aangetrokken gemeenten weergegeven, voor zover Wortegem-Petegem er een “marktaandeel” haalt van minstens 5 %.

Dit is, in het geval van Wortegem-Petegem, evenwel in geen enkele gemeente het geval.

Op basis van de genoteerde shopping-gerichtheid op Wortegem-Petegem werd de huidige “omzet” **van het detailhandelsapparaat te Wortegem-Petegem** inzake **shopping** berekend.

Deze bedraagt **539 inwonersequivalenten (I.E.)**.

Eén inwonersequivalent staat gelijk aan een gemiddeld persoon die zijn volledig budget aan shopping in Wortegem-Petegem zou verrichten (berekend op basis van huishoudbudgetonderzoek). Met 539 I.E. komt **Wortegem-Petegem** op de **63° plaats** in de commercieel-hiërarchische structuur van Oost-Vlaanderen, een exponent van haar beperkte, **lokale verzorgingsfunctie** .